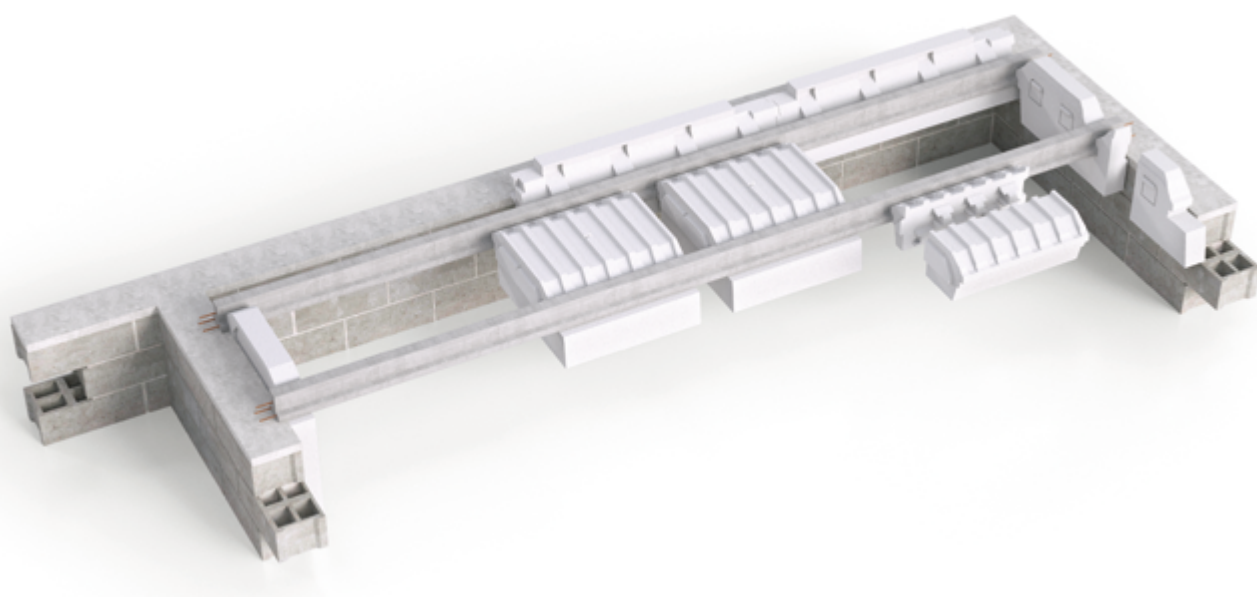




NOTICE

SYSTÈME MILLIWATT

MISE EN ŒUVRE

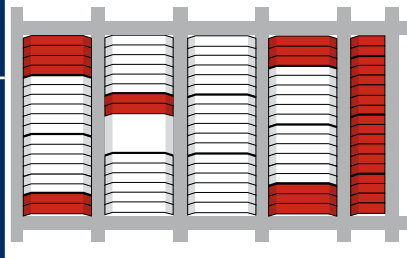


IMPORTANT

Cette notice contient des informations générales de mise en œuvre et ne peut en aucun cas se substituer au plan de préconisation de pose du plancher délivré pour chaque chantier.

- Les entrevous polystyrène KP1 doivent être utilisés exclusivement avec les poutrelles en béton précontraint compatibles de la Gamme KP1.
- Sauf prescription particulière, ils sont obligatoirement intégrés dans un plancher avec dalle de répartition d'épaisseur minimale 4 cm et de 5,6 cm en cas de Milliwatt Chauffant/Rafrâchissant
- Comme pour tout type d'entrevous, il est recommandé de contrôler l'entraxe à mi-longueur afin d'assurer les repos d'appuis de l'entrevous sur la poutrelle.
- Comme tout élément à fonction structurelle, un entrevous endommagé (fissuré, etc.) doit être rebuté et remplacé
- Interdiction de circuler sur tout point singulier altérant la résistance du produit, notamment percement ou découpe d'entrevous sur chantier.
- Pour votre sécurité, 2 entrevous adjacents doivent obligatoirement être emboîtés.
- La responsabilité de KP1 ne saurait être engagée en cas de non-respect de ces prescriptions.

CIRCULATION INTERDITE SUR LES ENTREVOUS DÉCOUPÉS (DE LONGUEUR OU DE LARGEUR RÉDUITE) : EN RIVE DE PLANCHER OU DE TRÉMIE = ZONES ROUGES



DESTINATION

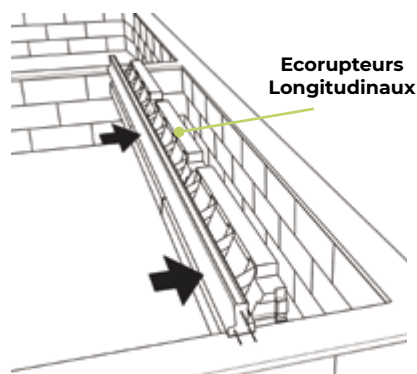
A PLANCHER BAS SANS ÉTAIS SUR VIDE SANITAIRE

Dans sa version Milliwatt Chauffant/Rafrâchissant, il intègre l'émetteur directement en dalle de compression.



1. POSE DE LA 1^{ÈRE} POUTRELLE

- Poser les Ecorupteurs longitudinaux sur la première poutrelle
- Serrer la première poutrelle contre le mur
- Procéder de la même manière pour la mise en place des Ecorupteurs longitudinaux de l'autre côté de la travée



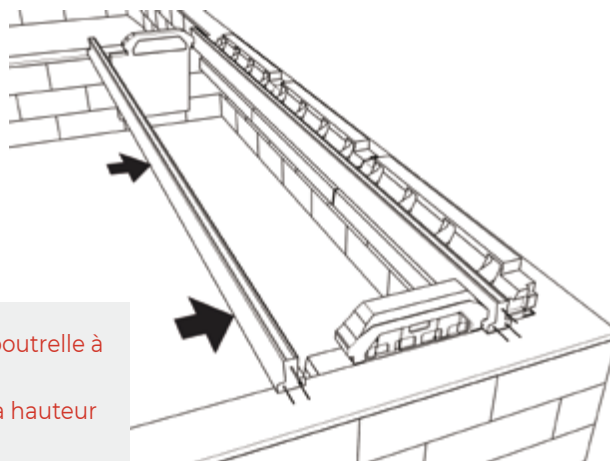
POUR PLUS DE DÉTAILS VOUS RÉFÉREZ À LA NOTICE ENTREVOUS POLYSTYRÈNE

POUR VOTRE SÉCURITÉ

Vérifier l'appui des éléments de rive : 2 cm mini.
La pose des poutrelles doit impérativement s'effectuer à hauteur d'Homme.

2. POSE DES POUTRELLES SUIVANTES

- Mise en place des poutrelles suivantes à l'aide de l'Ecorefend et de l'Ecorupteur Transversal qui permet de régler l'entraxe



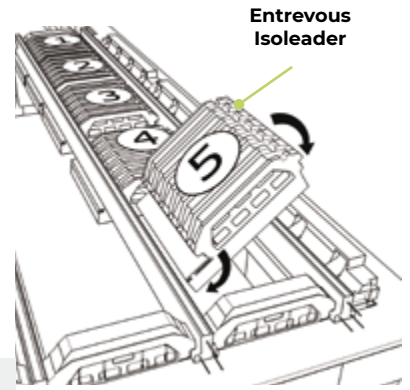
POUR PLUS DE DÉTAILS VOUS RÉFÉREZ À LA NOTICE ENTREVOUS POLYSTYRÈNE

POUR VOTRE SÉCURITÉ

S'assurer du respect de la cote d'entraxe entre chaque poutrelle à mi-longueur et aux extrémités.
La pose des poutrelles doit impérativement s'effectuer à hauteur d'Homme.

3. POSE DES ENTREVOUS

- Mise en place des Entrevous Isoleader en partant de l'Ecorefend (emboîtement mâle/femelle sur toute la longueur de la travée)



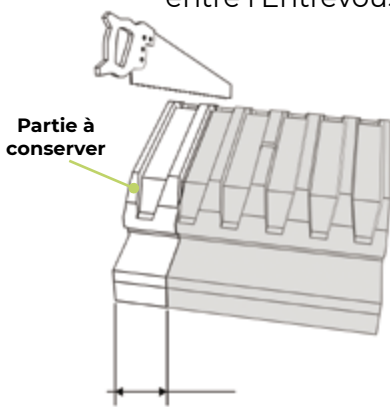
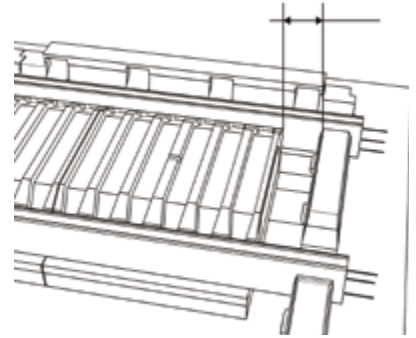
POUR VOTRE SÉCURITÉ

POUR PLUS DE DÉTAILS VOUS RÉFÉREZ À LA NOTICE ENTREVOUS POLYSTYRÈNE

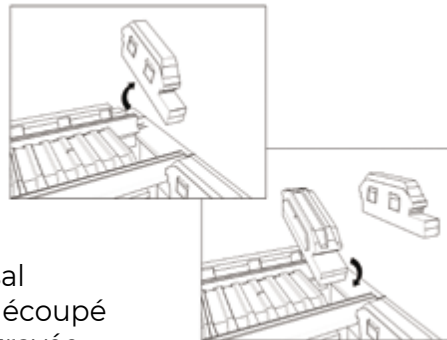
Vérifier le bon appui de chaque entrevous sur le talon de la poutrelle dans l'intégralité de sa longueur
La pose des entrevous doit impérativement s'effectuer à hauteur d'homme
2 entrevous adjacents doivent obligatoirement être emboîtés

4. COUPE DES ENTREVOUS

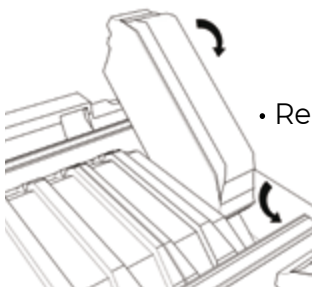
- En fin de travée, mesurer l'espace restant entre l'Entrevous Isoleader et l'Ecorupteur transversal



- Découper l'Entrevous Isoleader



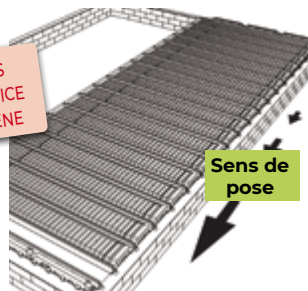
- Enlever l'Ecorupteur transversal
- Insérer l'Entrevous Isoleader découpé et le connecter au reste de la travée



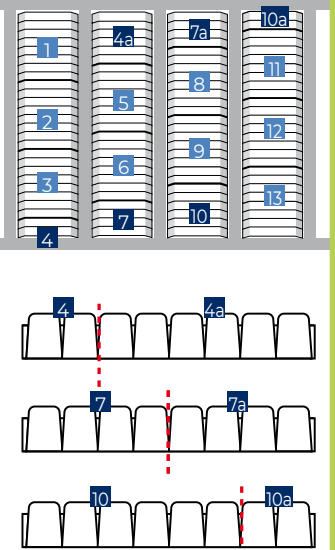
- Remettre l'Ecorupteur transversal en position

- Procéder de la même façon pour les autres travées

POUR PLUS DE DÉTAILS VOUS RÉFÉREZ À LA NOTICE ENTREVOUS POLYSTYRÈNE

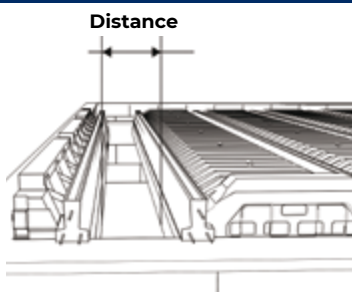


L'ASTUCE ÉCO



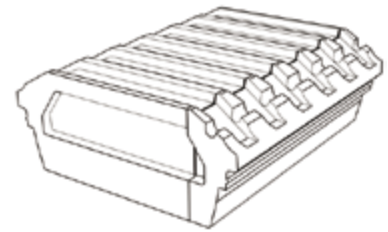
Démarrer la nouvelle travée en utilisant la chute d'entrevous de la travée précédente (partie coupée du côté de l'élément de rive).

5. TRAVÉES DÉMODULÉES



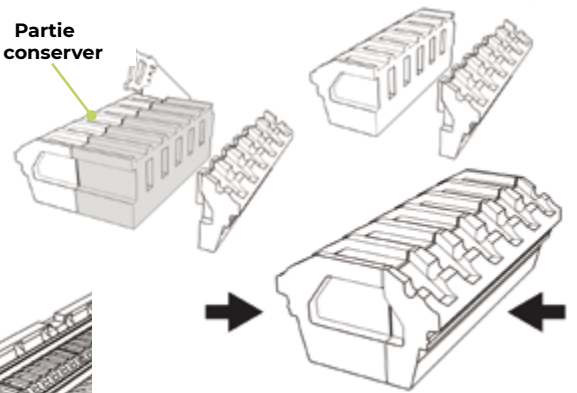
- Pour la dernière travée, mesurer la distance entre les deux éléments

- Déconnecter les 2 parties de l'Isoleader Modulo. Le découper côté "femelle" (Coupe = distance mesurée + 1 cm)

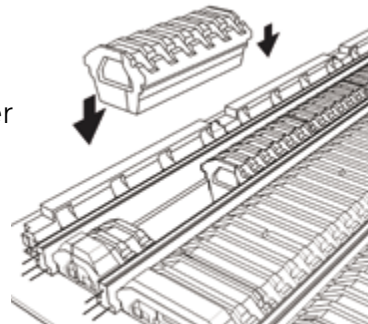


- Reconnecter les deux éléments Isoleader Modulo
- Insérer l'Isoleader Modulo et le connecter au reste de la travée

Partie à conserver

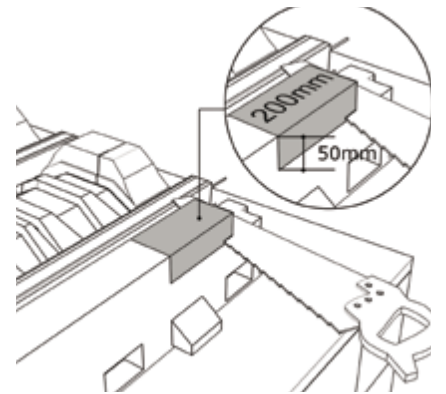


- Procéder ainsi pour chaque Isoleader Modulo pour traiter toute la travée



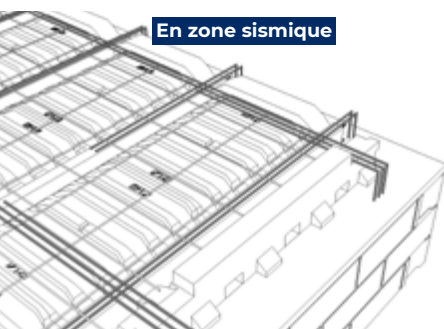
6. FERRAILLAGE

- Penser à découper les encoches de l'Ecorupteur longitudinal à chaque angle du plancher (suivre les repères de découpe)

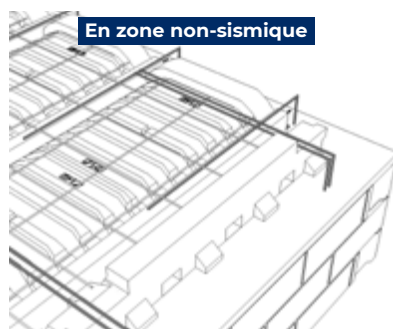


- Mettre en place les aciers conformément aux préconisations de pose
- Les dispositions forfaitaires d'aciers complémentaires sont :

En zone sismique



En zone non-sismique



POUR VOTRE SÉCURITÉ

Il est préférable de ligaturer les panneaux de treillis soudés entre eux et aux aciers de liaison ancrés dans le chaînage périphérique.

Interdiction de circuler sur tout point singulier altérant la résistance du produit, notamment percement ou découpe d'entrevous sur chantier

7. COULAGE DE LA DALLE

- Une fois coulée, la dalle de compression vient à l'arase des Ecorupteurs transversaux et longitudinaux

POUR VOTRE SÉCURITÉ

L'épaisseur de la dalle de répartition doit être conforme aux indications portées sur le plan de préconisation de pose KP1. Une surépaisseur doit préalablement être validée par le bureau d'études KP1. L'épaisseur de la dalle de répartition ne peut être inférieure à 4cm. Déverser le béton au voisinage des appuis ou des lisses d'étais et le répartir sur la travée afin d'éviter toute surcharge excessive.



a Ecorupteur Longitudinal

b Ecorupteur Transversal